



  
 広報

# ゆら

2014  
6月号

NO. 289

発行 由良町総務政策課  
 和歌山県日高郡由良町大字里1220番地の1  
 TEL 0738-65-0200  
 ホームページアドレス

<http://www.town.yura.wakayama.jp/>

『防災無線』電話で確認サービス(無料)  
 TEL 0120-00-1687

●由良町の人口と世帯( )前月比 人口6,416(-17) 男3,116(-9) 女3,300(-8) 世帯数2,611(+2) (平成26年4月末現在)



衣奈小学校運動会

### 今月号の主な内容

◎国民年金保険料学生納付特例制度のご案内 ほか .....	2
◎6月4日～10日は歯と口の健康週間です ほか .....	3
◎第25回 由良町ソフトテニス大会 ほか .....	4
◎由良町子ども会レクリエーション研修会 ほか .....	5
◎由良町中央公民館新講座のお知らせ ほか .....	6
◎平成26年度国家公務員採用一般職試験(高卒者試験)の日程等について ほか .....	7
◎文芸コーナー .....	8～9
◎事業主の皆さまへ ほか .....	10
◎由良町6月カレンダー .....	11
◎衣奈小学校運動会 ほか .....	12

## 国民年金保険料学生納付特例制度のご案内

20歳以上の方は、学生であっても国民年金に加入しなければなりません。

しかし、学生の方は一般的に所得が少ないため、ご本人の所得が一定額以下の場合、国民年金保険料の納付が猶予される「学生納付特例制度」があります。

対象となる方は、学校教育法に規定する大学（大学院）、短期大学、高等学校、高等専門学校、専修学校及び各種学校（修業年限1年以上である課程）に在学する学生等で、ご本人の前年所得が次の計算式で計算した金額以下であることが条件となっています。

《所得のめやす》  $118万円 + \{ 扶養親族等の数 \times 38万円 \}$

学生納付特例の承認期間は4月から翌年3月までとなりますが、承認を受けた次の年度も在学予定である場合、4月初めに再申請の用紙が送られてきますので、引き続き学生納付特例制度をご希望の場合は、必要事項を記入の上ご返送ください。

詳しいことについては、住民福祉課（TEL 65-0201）又は田辺年金事務所（TEL 0739-24-0432）までお問い合わせください。

## 児童手当の現況届の受付が始まります！！

現在、児童手当を受けている方は、毎年6月に「現況届」を提出しなければなりません。

この届は、6月1日における状況を記載し、児童手当を引き続き受ける要件があるかどうかを確認するためのものです。なお、この届が提出されない場合、6月以降の手当は支給されませんのでご注意ください。

### ◎提出期限

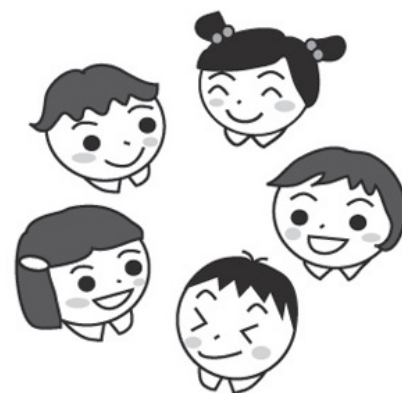
**6月30日**

### ◎現況届に必要な添付書類

- ・児童手当受給者が厚生年金等の加入者の場合  
→ 健康保険被保険者証の写し
- ・児童手当受給者が本年1月2日以降に由良町に転入された場合  
→ 前住所地の市区町村長が発行する所得証明書（平成25年分）
- ・児童手当受給者と児童の住所が違う場合  
→ 別居監護申立書、児童の世帯全員の住民票

### ◎提出先

**由良町役場住民福祉課窓口**



詳しいことについては、住民福祉課（TEL 65-0201）までお問い合わせください。



## 6月4日～10日は歯と口の健康週間です

身体の健康を保ち、おいしく食べるには「歯」は欠くことのできないものです。自分の歯がたくさん残っていると、病気になりにくく、長生きされる方が多いというデータが、様々な国の研究から報告されています。ところが、近年「歯周病」で歯を失う方が多くなってきています。歯の健康は、全身の健康につながっています。「歯周病」について知り、予防することで歯と身体の健康づくりに取り組みましょう！

### ○歯の健康と生活習慣病

歯周病は単なる口の病気ではありません。最近、歯周病と生活習慣病との関係が明らかになってきました。例えば糖尿病の方の中には歯周病になっている方が多く、歯周病が治りにくいという報告があります。また、歯周病治療で糖尿病が改善することもあります。歯周病は、認知症・心臓病・肺炎・低体重児出産・骨粗しょう症などと深く関わっています。

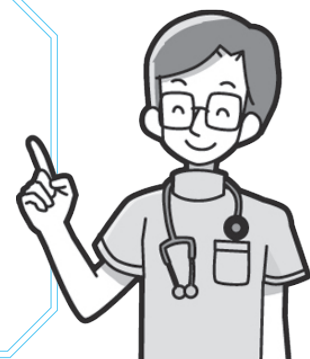
毎日の生活習慣を見直し、歯周病を予防することが生活習慣病を予防することにもつながります。

### ○たばこと歯周病

たばこを吸う方は、たばこを吸わない方に比べ2～6倍歯周病になりやすいと言われています。たばこに含まれるニコチンなどの有害物質が、身体の抵抗力を弱めたり、末梢の血管を収縮させ、歯ぐきの血液循環を悪くしてしまいます。また、タールが歯にこびりつくと、歯磨きでは簡単に取り除けず、歯垢が付きやすくなります。そのため歯周病になりやすく、治りにくくなってしまいます。歯と歯ぐきの健康のためにも一度禁煙してみてください。

### ～歯周病を防ぎ歯を健康に保つコツ～

- 栄養バランスのとれた規則正しい食事を心がける
- 何でもよく噛んで食べる
- 定期的に歯科健診を受ける
- 虫歯は放置せずに治療する
- 禁煙する



詳しいことについては、住民福祉課（TEL 65-0201）までお問い合わせください。



<b>町税の納期限</b>	町・県民税	第1期	<b>6月30日(月)</b>
	国民健康保険税	第1期	

詳しいことについては、税務課（TEL 65-1802）までお問い合わせください。

# 第25回 由良町ソフトテニス大会



第25回由良町ソフトテニス大会が5月5日(月)に由良中学校多目的コートで開催されました。途中、激しい雨に見舞われましたが、中止することなく無事大会を終えることができました。

入賞者の方は以下の方々です。(敬称略)



Aクラス入賞者

## Aクラス

優勝	のだ けんいち	たまき きみあき	野田 健一・玉置 公亮
準優勝	しば たくみ	つむら かずき	芝 拓実・津村 一輝
3位	かとう このみ	やました としゆき	加藤 果美・山下 俊之
3位	あまつつみ あきひろ	なかにし たかゆき	雨堤 章浩・中西 孝之

## Bクラス (男子)

優勝	まつお ゆきと	ひの たいち	松尾 幸大・日野 汰一 (早蘇中)
準優勝	ぼうおか かずき	ひろい のぶなが	坊岡 和樹・廣井 信長 (由良中)
3位	てらした ゆいと	なかむら こうき	寺下 結人・中村 晃輝 (由良中)



Bクラス入賞者

## Bクラス (女子)

優勝	くろだ なつき	にしだ ひろこ	黒田 夏来・西田 寛子 (由良クラブ)
準優勝	すずき かな	ほそかわ なつき	鈴木 香那・細川 菜希 (由良中)
3位	すがはら きこ	やまなか ひとみ	菅原 稀香・山中 仁美 (由良中)
3位	やました はるか	そね まなえ	山下 遙加・曾根 愛恵 (由良中)



『子ども会活動のお手伝い』、『地域でのボランティア活動』、『雪国体験』等様々な学習会や活動を積極的に体験し、学校や地域でのリーダーを目指してみませんか？  
やる気のある中学生、高校生を募集しています。



ジュニアリーダーの募集!!

詳しいことについては、教育課 (TEL 65-1800) までお問い合わせください。

## 由良町子ども会レクリエーション研修会

由良町子ども会育成連絡会では、下表の日程でレクリエーション研修を行います。皆さまのご参加お待ちしております。

地区	月日	時間	場所
衣奈	6月27日(金)	午後7:30~9:00	衣奈小学校体育館
白崎	7月4日(金)	午後7:30~9:00	白崎小学校体育館
由良	7月11日(金)	午後7:30~9:00	由良小学校体育館


(参加対象者)

小学5,6年生と各子ども会の指導者及び保護者



詳しいことについては、教育課(TEL65-1800)までお問い合わせください。

## 全国一斉「子どもの人権110番」強化週間スタート!!

期間	6月23日(月)から6月29日(日)までの7日間	
時間	午前8時30分から午後7時まで ただし、土・日曜日については、午前10時から午後5時まで	
電話番号	<b>0120-007-110 (全国共通・無料)</b>	
相談内容	いじめや虐待などの子どもに関する人権なんでも相談。 相談は無料で、秘密は厳守されます。法務局職員又は人権擁護委員が相談に応じますので、お気軽にご相談ください。	

詳しいことについては、和歌山地方法務局人権擁護課内和歌山県人権擁護委員連合会(TEL073-422-5156)までお問い合わせください。

## 地籍調査成果の登記完了について

平成24年度に現地調査を行った「大字中の一部地区(字 <sup>はしだに</sup> 橋谷、<sup>きたやま</sup> 北山、<sup>ひがしだに</sup> 東谷、<sup>しらくらだに</sup> 白倉谷、<sup>にしたに</sup> 西谷、<sup>きたやまぼら</sup> 北山原、<sup>みやのたに</sup> 宮ノ谷、<sup>むかがいと</sup> 向垣内、<sup>かしわだに</sup> 柏谷、<sup>はずけ</sup> 羽助、<sup>たろうがいとやま</sup> 太郎垣内山)」の成果(地籍図・地籍簿)について、登記が完了しましたのでお知らせします。



詳しいことについては、産業建設課(TEL65-1203)までお問い合わせください。

## 由良町中央公民館新教室のお知らせ

由良町中央公民館では、新たに次の教室を開設します。なお、受講料は無料で、申込締切日は平成26年6月20日（金）となっています。また、各教室には定員がありますので、お早めにお申し込みください。



教室名	内 容
子どもそろばん教室	対 象： 小学校3年生から小学校6年生 日 時： 7月以降の月4回の土曜日（第1土曜日から第4土曜日） 午前10：00～11：00 定 員： 12名 講 師： 原 和代先生
ごく初歩の英会話教室	対 象： 由良町在住・在勤の成人 日 時： 7月以降の毎週木曜日 午後7：00～8：30 定 員： 15名 講 師： ケリー ジョセフ ウィリアム先生（由良町ALT）
夏休み子ども英語教室	対 象： 小学校1年生から小学校3年生 日 時： 7月24日（木）から8月21日（木）までの木曜日（全5回） 午前10：00～11：00 定 員： 15名 講 師： ケリー ジョセフ ウィリアム先生（由良町ALT）

\*この他にも夏休み中の子ども教室等も企画していますので、決定次第お知らせします。

詳しいことについては、由良町中央公民館（TEL65-2418）までお問い合わせください。

### 由良町公民館では引き続き次の成人教室を開設しています!!

皆さまのご参加をお待ちしています。

教室名	開催日時	開催場所
習字教室 （書道教室）	月2回（第2・4火曜日） 昼 午後1：00～ 夜 午後7：30～	中央公民館 衣奈会館（夜のみ）
洋裁教室	週1回（水曜日） 午後1：00～	中央公民館
エクササイズ	月2回（第1・3火曜日） 午後7：30～9：00	白崎会館

詳しいことについては、由良町中央公民館（TEL65-2418）白崎会館（TEL65-3510）衣奈会館（TEL66-0921）各会館までお問い合わせください。

## 平成26年度国家公務員採用一般職試験 (高卒者試験) の日程等について

試験の区分	受験資格	申込受付期間	第1次試験	試験地
事務 技術 農業 農業土木 林業	①平成26年4月1日において高等学校又は中等教育学校を卒業した日の翌日から起算して2年を経過していない方及び平成27年3月までに高等学校又は中等教育学校卒業見込の方  ②人事院が①に掲げる方に準ずると認める方	◎インターネット 6月23日(月)～7月2日(水)  ○郵送又は持参 6月23日(月)～6月26日(木)	9月7日(日)	京都市 大阪市 神戸市 奈良市 和歌山市 田辺市

◎受験案内はホームページに掲載しています。

(HP) [http://www.jinji.go.jp/saiyo/saiyo01\\_B.htm](http://www.jinji.go.jp/saiyo/saiyo01_B.htm)

詳しいことについては、人事院近畿事務局(〒553-8513 大阪市福島区福島1-1-60 TEL06-4796-2191 試験第2係)までお問い合わせください。



### 衣奈書道教室

公民館活動として、月2回、第2、第4火曜日、午後7時30分から2時間程度、衣奈会館和室において書道教室を行っています。

教室は、前田美雪先生の指導のもと、9〜10名の生徒が参加しています。5月は中央公民館で開催されるゴールデンウィーク展、11月には文化展に出品します。

作品作りが中心となりますが、その他にも日常で役に立つ筆ペンやボールペンを使って練習をします。先生はとても丁寧で細かなところまで教えてください。文字の基本から学ぶことができます。和気あいあいとしながら少しずつ上達しています。皆さまのご参加をお待ちしています。

詳しいことについては、衣奈会館(TEL66-0921)までお問い合わせください。

# 公民館最新購入図書案内

## 中央公民館

### ●一般図書

- ・「鉄の骨」 池井戸潤 講談社文庫
- ・「幸福な生活」 百田尚樹 祥伝社
- ・「黒田官兵衛」 童門冬二 時事通信出版局
- ・「舞台」 西加奈子 講談社

### ●児童図書

- ・「さかさこばでうんどうかい」 西村敏雄 福音館書店
- ・「おめんです」 いしかわこうじ 偕成社
- ・「時計がわかる本」 矢玉四郎 岩崎書店

## 衣奈会館

- ・「相も変わらさきりぎり舞い」 諸田玲子 光文社
- ・「完璧な母親」 まさきとしか 幻冬舎
- ・「長女たち」 篠田節子 新潮社

## 白崎会館

- ・「約束の海」 山崎豊子 新潮社
- ・「仮面同窓会」 栗井脩介 幻冬舎
- ・「女のいない男たち」 村上春樹 文芸春秋

### ●児童図書

- ・「キリンがくる日」 志茂田景樹 ポプラ社

※これらの図書は、最近購入したものの一部です。

## 文芸コーナー

由良短歌会 四月詠草

嫁ぎ来て六十年の友と二人越し方を語る重山 <sup>やま</sup> 仰ぎつつ	寺井 冴子
春雨のひすがら降りてオリーブの葉群を揺らしみどりこぼるる	小川 玲子
背なに陽をうけて川べりを散歩する流れる水はもう春の音	中家 かよ子
待ちわびし春の訪れ花々も一日競ひて咲きにけるかも	大西 克恵
夕靄のひろごりてゆく山肌のをちこち白くさくら花見ゆ	山下 清美
ひそやかに小鳥きたりて啄むか南天の実の日毎減りゆく	竹中 貞子
夜を通し降りしか庭の雪景色昼なほ暗く異界めくなり	細川 ミチヨ
日脚伸び出窓に朝日射し入りてポットアマリスやうやく芽ぶく	浜田 順子
春いまだ寒き海辺に沿ひて咲く菜の花の黄の車窓にまぶし	二本松 せつ子
法隆寺の救世観音に似てみると言はれし二十歳の少女は何処	小川 玲子
雨上りケキヨケキヨと忙しげに鳴くうぐひすはわれを感はず	中家 かよ子
道の辺の烏野豌豆勢ひて花を咲かせて群がり立てる	寺井 冴子
うなだるるクリスマスローズの花弁よ雨後の雫は涙に見ゆる	大西 克恵
咲き満つる白梅の花の目にすがし寒さきびしき如月の庭	竹中 貞子
久々に友らと集ふ女性会持ち寄る話題に長夜にぎはふ	浜田 順子
たかが子の喧嘩と思へど隣人は理不尽なりと届けくれたり	山下 清美
雪を見て七歳五歳とび出しぬひと日遊びて雪だるま三つ	細川 ミチヨ
啓蟄も疾 <sup>と</sup> うに過ぎしに虫どちも囁りもなく庭辺さびしむ	二本松 せつ子



川柳 ゆら  
「心」

心から信じた友は東京へ  
離れても心でつなぐ家族愛  
その人の心も知らずえにしあり  
友人と心の通う人になる  
櫻咲く心うき浮きランドセル  
かたくなな心解けると囲む鍋  
淋しがり熱い心で包み込む  
春が来た心を包んでお祝に  
物事は心静かに真剣に  
その笑顔あなたの心写つしてる  
ゴメンネの一言あれば心晴れ  
み仏の心に会えたお彼岸会  
がんばれと心に残る母の声  
創作は心にのこる一行誌  
すがすがしい心の光弾む声  
心ある心にふれて心よし  
仏心と書かれた文字が道しるべ  
井戸端で心の洗濯となりぐみ

田代 豊子  
井口 きよみ  
磯崎 美千代  
高橋 義巳  
稲葉 英子  
橋本 雅竜  
服部 昭子  
中塚 幸代  
白山 清美  
中崎 文香  
五嶋 恭子  
中口 小夜美  
磯崎 美智子  
貴志 治郎  
坂口 進美  
山下 きよみ  
井上 充明  
谷中 克己

由良俳句教室

(自選句・アイウエオ順)

見上ぐれば桜の中に青き空  
均す田にはらはら散りし山桜  
独りとは時間制限なき朝寝  
風車お地藏さんのそれぞれに  
淡き青淡き墨とも花の影  
鳥たちの塹は近し春の宵  
人生を語るには早や山笑ふ  
春宵の白き手旗に急かされる  
思い出多き若き日のわが春の宵  
外堀の深さ如何ほど春惜しむ  
春宵や八十路の坂は模糊として  
紫木蓮一夜散り敷くほとけ道  
遊歩道帽子を盗らる春嵐  
春宵の漁船出で入る音こだま  
たっぷりとホイップクリーム桃の花  
七曜と縁なき生活朝寝して  
背ナ深く椅子にあづけて春の宵  
磯若布波のかたちの縞模様

伊藤 秀一  
上出 登喜子  
上本 郁子  
大野 おさむ  
片山 綾子  
北岡 ゆみ  
小谷 かおり  
小山 ひとみ  
高橋 義巳  
竹中 桃代  
田淵 佳根  
奈良 美恵子  
西川 初枝  
広瀬 峰雄  
室谷 俊次  
山下 治子  
柳岡 百合江  
吉村 美恵子

## 事業主の皆さまへ

平成26年度の労働保険料の申告・納付手続は、6月1日から7月10日までの間に行ってください。

労働保険とは、労災保険と雇用保険を総称したもので、年度当初に概算で申告・納付し、翌年度当初に確定申告の上、精算することとなっています。このような確定・概算の手続きを同時に行うことを「年度更新」といいます。

事業所あてに年度更新用の申告書が郵送されますので、申告書を作成の上、7月10日までに申告・納付を済ませてください。

提出方法は、最寄りの集合受付会場、各労働基準監督署、和歌山労働局総務部労働保険徴収室の窓口（郵送可）における受付又は銀行等の金融機関、郵便局の窓口で行う同時納付、若しくは電子申請書をご利用ください。

なお、電子申請書を除く窓口における受付は6月2日（月）からとなります。



詳しいことについては、和歌山労働局総務部労働保険徴収室（TEL073-488-1102）までお問い合わせください。

### 放送大学 10月生募集のお知らせ

放送大学では、平成26年度第2学期（10月入学）の学生を募集しています。

放送大学はテレビ等の放送やインターネットを通して授業を行う通信制の大学です。

入学試験はありません。文学から科学まで幅広い分野を学べます。

出願期間は6月15日から8月31日まで。（インターネット出願も受け付けています。）資料のお取り寄せは無料です。

放送大学ホームページでも受け付けております。

詳しいことについては、放送大学和歌山学習センター（TEL073-431-0360）までお問い合わせください。

### 自衛官募集相談員が 新たに委嘱されました!!

#### 募集相談員の紹介

自衛官募集相談員は、自衛官志願者と町・自衛官との架け橋となり、自衛隊に関する情報提供、相談、アドバイスなどを行っています。自衛隊を目指している方、興味のある方は、お気軽にご相談下さい。

#### ●自衛官募集相談員

井上 充明（いのうえ みつあき）

詳しいことについては、自衛隊御坊地域事務所（TEL0738-23-0020）までお問い合わせください。

# 由良町6月カレンダー

日曜日	月曜日	火曜日	水曜日	木曜日	金曜日	土曜日
1	2	3	4	5	6	7
・第25回 元気ゆら!ふるさとフェスティバル	・固定資産税 第1期又は全期前納、軽自動車税全期分納入期限	・健康相談 (衣奈会館) ・エクササイズ (中央公民館)	・育児相談 ※子育て支援センター (ゆらこども園)	・健康相談 (中央公民館)		
	可燃ごみ 1	可燃ごみ 2	プラスチックごみ	可燃ごみ 1	可燃ごみ 2	
8	9	10	11	12	13	14
		・エクササイズ (中央公民館)	・離乳食教室 (中央公民館)	・無料法律相談 (中央公民館)		
	可燃ごみ 1	可燃ごみ 2	不燃ごみ	可燃ごみ 1	可燃ごみ 2	
15	16	17	18	19	20	21
・総合健診 (武道館)		・エクササイズ (中央公民館)	・粗大ごみ (南、江ノ駒)			
	可燃ごみ 1	可燃ごみ 2	資源ごみ 1	可燃ごみ 1	可燃ごみ 2	
22	23	24	25	26	27	28
・総合健診 (衣奈会館)		・エクササイズ (中央公民館)	・2歳6か月児歯科健診 (白崎会館) ・粗大ごみ (衣奈)		・子ども会レクリエーション研修会 (衣奈小学校体育館)	
	可燃ごみ 1	可燃ごみ 2	資源ごみ 2	可燃ごみ 1	可燃ごみ 2	
29	30	7月1日	7月2日	7月3日	7月4日	7月5日
	・町・県民税 第1期、国民健康保険税 第1期納入期限					
	可燃ごみ 1	可燃ごみ 2	プラスチックごみ	可燃ごみ 1	可燃ごみ 2	

ごみ収集日1の地区…横浜・網代・衣奈・小引・戸津井・三尾川・糸谷・吹井・柳原・黒田  
 ごみ収集日2の地区…里・南・阿戸・江ノ駒・門前・畑・中・大引・神谷  
 ※ごみは、収集日当日の午前2時まで所定の場所にお出してください。  
 詳しいことについては、役場 (TEL 65-0200) までお問い合わせください。

## 衣奈小学校運動会

5月18日(日)に衣奈小学校で運動会が行われました。

晴天に恵まれ、児童は日頃の練習の成果を十分に発揮し、元気な姿を見せてくれました。

今年度から小学校単独の運動会となりましたが、一般参加の種目も多く実施され、地域の中高生も参加し、運動会を盛り上げてくれました。

閉会式の後には餅まきが行われ、大盛況のうちに終了しました。



## クラシックカーが白崎を走る!!



クラシックカーの祭典“La Festa Primavera 2014”が、4月18日から22日にかけて開催され、49台のクラシックカーが、所定のコースを完走しました。

由良町では、白崎海洋公園にスタンプポイントが設置され、堺正章さん、篠塚健次郎さんら著名人も訪れました。

また、早朝にもかかわらず、コース沿いでの温かいご声援ありがとうございました。