



広報

ゆら

2019

3 月号

今月号の主な内容

- ◎由良町議会議員一般選挙 2
- ◎第 55 回日高地方駅伝競走大会結果 ほか 3
- ◎もの忘れ相談会のお知らせ ほか 4
- ◎由良町職員の給与・定員管理の現状 5～7
- ◎お知らせ 8～9
- ◎平成 30 年度 一行詩作品紹介 ほか 10
- ◎ゆら部 ～ Yura Love ～ ほか 11
- ◎由良町 3 月カレンダー 12

由良町議会議員一般選挙

新議員 10 名決定

定数 10 議席に現職 9 名、新人 3 名が立候補された任期満了に伴う由良町議会議員一般選挙については、2 月 17 日に町内 16 箇所投票が行われ、同日の開票の結果、新議員 10 名が決まりました。

開票結果 (得票順)

582 当	馬場	博文 (55)	無・現	会社役員	衣奈
465 当	野田	悟 (70)	無・新	農業	畑
443 当	玉置	一郎 (54)	無・現	自営業	門前
432 当	山本	大 (27)	無・新	会社員	網代
391 当	山名	実 (62)	無・現	会社役員	吹井
348 当	吉田	ひとみ (71)	無・現	自営業	里
293 当	川出	純 (61)	共・現	無職	里
260 当	中村	真一 (57)	無・現	無職	神谷
238 当	中谷	茂生 (62)	無・現	学習塾経営	大引
207 当	森	三枝子 (62)	無・現	主婦	里
165	岩崎	清和 (65)	無・新	自営業	里
65	由良	守生 (59)	無・現	農業	門前



野田氏



馬場氏



山本氏



玉置氏



吉田氏



山名氏



中村氏



川出氏



森氏



中谷氏

投票区別投票状況

投票区	選挙当日有権者数			投票者数 (投票率)			前回 (平成 23 年 2 月 20 日) (投票率)
	男	女	計	男	女	計	
第 1 畑	144	175	319	123	144	267 (83.70)	301 (83.38)
第 2 中・門前	206	249	455	168	205	373 (81.98)	398 (83.44)
第 3 里	201	189	390	158	148	306 (78.46)	341 (81.77)
第 4 横浜	209	232	441	164	184	348 (78.91)	432 (87.27)
第 5 南	64	78	142	53	70	123 (86.62)	134 (90.54)
第 6 阿戸	209	186	395	152	151	303 (76.71)	345 (81.56)
第 7 網代	119	148	267	100	130	230 (86.14)	290 (86.05)
第 8 江ノ駒	109	115	224	94	98	192 (85.71)	197 (80.74)
第 9 黒田	212	188	400	139	133	272 (68.00)	327 (84.50)
第 10 吹井・糸谷・柳原	242	267	509	188	173	361 (70.92)	470 (82.89)
第 11 神谷	123	126	249	95	107	202 (81.12)	249 (82.72)
第 12 大引	158	183	341	116	143	259 (75.95)	341 (81.38)
第 13 小引	47	55	102	37	44	81 (79.41)	103 (85.12)
第 14 戸津井	52	58	110	42	41	83 (75.45)	105 (77.21)
第 15 衣奈	241	273	514	193	221	414 (80.54)	527 (86.11)
第 16 三尾川	95	93	188	75	73	148 (78.72)	198 (83.54)
計	2,431	2,615	5,046	1,897	2,065	3,962 (78.52)	4,758 (83.74)

(注) 投票者数 (投票率) には、期日前投票及び不在者投票が含まれています。

第 55 回 日高地方駅伝競走大会結果

1月20日(日)美浜町において、日高地方駅伝競走大会が実施され、本町は第7位でした。

総合結果については次のとおりです。(敬称略)

～総合結果～

- 1位 御坊市
- 2位 美浜町
- 3位 日高町
- 4位 みなべ町
- 5位 日高川町
- 6位 印南町
- 7位 由良町



由良町選手

- 1区 池田 夏輝
- 2区 干野 秀輝
- 3区 高原 朋也
- 4区 藤原 歩梨
- 5区 中尾 権貴
- 6区 西端 久貴
- 7区 長瀨 乃彩
- 8区 長瀨 心夢
- 9区 細川 泰志

文化財を守る！興国寺で総合消防演習

～第 65 回文化財防火デー～

1月24日(木)に興国寺で、「文化財防火デー」に伴い、日高広域消防事務組合と由良町消防団、興国寺自衛消防団で総合消防演習を行いました。法堂(本堂)から出火したという想定で、初期消火活動や水源からの消火活動訓練を行いました。



初期消火活動の様子



法堂(本堂)に向けて放水

春季全国火災予防運動



実施期間 3月1日～3月7日

春の訪れを感じつつも、気温が低く空気が乾燥し、火災が発生しやすい季節です。外出時や就寝前には必ず火の元を点検しましょう。火災は少しの不注意で大切なものを奪っていきます。

「忘れてない？ サイフにスマホに火の確認」

もの忘れ相談会のお知らせ

「最近、もの忘れをする。」などのお悩み事はありませんか？
もの忘れに対する無料相談会を開催しますので、お気軽にご相談ください。
日高総合病院認知症疾患医療センターの職員が相談に応じます。
※ 医療機関で、既に認知症の診断を受けている方は除きます。

- 相談会日時 3月12日(火) 午後1時30分～午後3時30分
(相談時間は、1組20分程度です。)
- 場 所 由良町中央公民館 2階小研修室



事前予約が必要ですので、3月8日(金)までに住民福祉課にご連絡ください。

詳しいことについては、住民福祉課(TEL65-0201)までお問い合わせください。

原付や軽自動車等の 廃車手続きはお済みですか？

軽自動車税は、原動機付自転車、小型特殊自動車、二輪車(オートバイ)及び三輪以上の軽自動車に対する税金で、毎年4月1日現在の所有者に課税されます。

廃車・譲渡等により登録の軽自動車を所有しなくなった場合は、4月1日までに廃車手続きが必要となります。

125cc以下の原動機付自転車及び小型特殊自動車は、税務課で廃車手続きをすることができます。廃車手続きの際は、ナンバープレート、印鑑及び運転免許証等本人確認できるものをご持参ください。

詳しいことについては、税務課(TEL65-1802)までお問い合わせください。

役場庁舎敷地内の全面禁煙のお知らせ

健康増進法では、地方公共団体は、望まない受動喫煙(他人の吸った「たばこ」の煙を吸わされること)が生じないように、受動喫煙の防止に努めなければならないとされています。

このため、本町におきましても、受動喫煙の防止を徹底し、喫煙による健康被害を防止するため、平成31年4月1日から庁舎敷地内を全面禁煙とします。
皆さまには、趣旨をご理解のうえ、ご協力をお願い致します。



 第32回全国健康福祉祭和歌山大会

ねんりんピック紀の国わかやま2019

あふれる情熱 はじける笑顔

2019年11月9日(土)～12日(火)

2019年11月10日(日)
ウォークラリー大会開催



ねんりんピック紀の国わかやま2019 由良町ウォークラリー大会実行委員会

由良町職員の給与・定員管理の現状

本町では、住民福祉の向上や豊かな町づくりなどのために、様々な事務・事業を行っています。

これらの仕事に携わっている町職員の給与・定員管理等の現状を知っていただくために、その内容についてお知らせします。

I 平成 29 年度の給与の状況

1 人件費の状況（普通会計決算）

住民基本台帳人口	歳出額 A	実質収支	人件費 B	人件比率 (B/A)	(参考) 28年度の 人件比率
(平成 30 年 3 月 31 日現在) 5,892 人	千円 3,633,089	千円 60,196	千円 538,487	% 14.8	% 14.7

(注) 人件費は、特別職に支給される給料及び報酬を含んでいます。

2 職員給与費の状況（普通会計決算）

職員数 A	給 与 費				1 人当たり給与費 (B/A)
	給 料	職員手当	期末・勤勉 手当	計 B	
人 59	千円 207,020	千円 24,648	千円 79,842	千円 311,510	千円 5,280

(注 1) 職員手当には、退職手当は含まれていません。

(注 2) 職員数は平成 30 年 3 月 31 日現在の人数です。

3 職員の平均給与月額及び平均年齢の状況（平成 30 年 4 月 1 日現在）

(一般行政職)

区 分	平均給料月額	平均給与月額	平均給与月額 (国ベース)	平均年齢
由良町	269,603 円	294,565 円	291,190 円	38.2 歳
国	330,531 円	—	410,719 円	43.6 歳

(注 1) 「平均給料月額」とは、職員の基本給の平均です。

(注 2) 「平均給与月額」とは、給料月額と毎月支払われる扶養手当、住居手当、時間外勤務手当などのすべての諸手当の額を合計したものです。

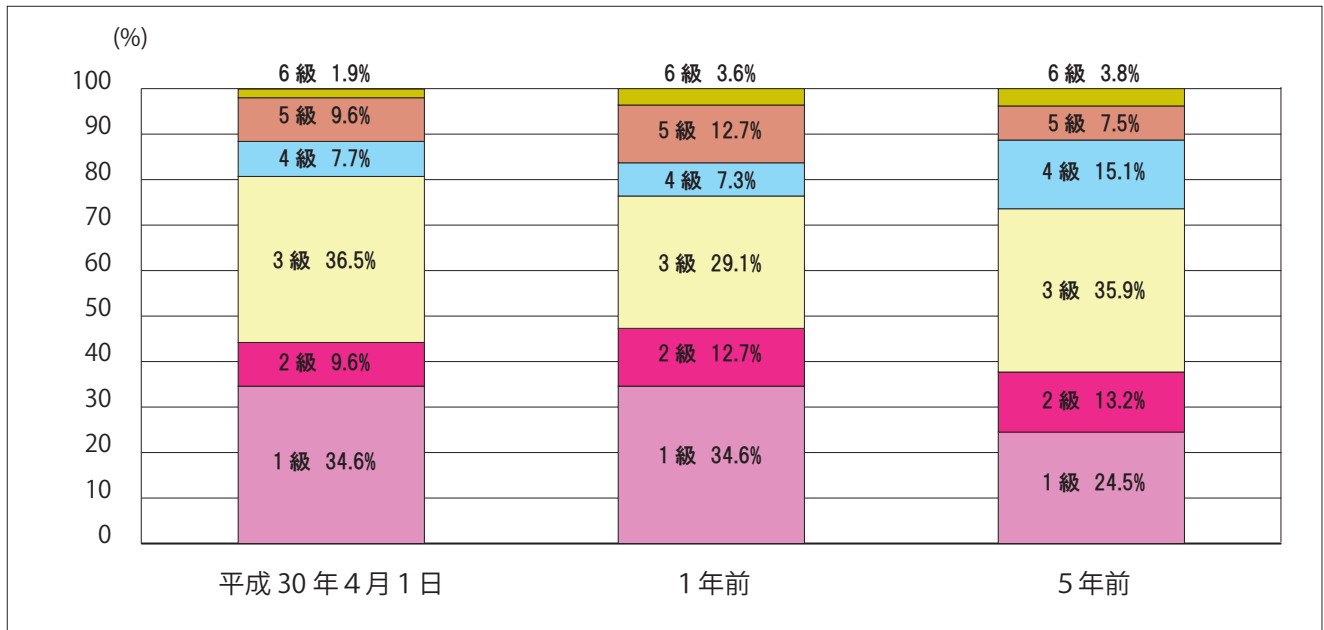
(注 3) 「平均給与月額 (国ベース)」とは、国は時間外勤務手当、特殊勤務手当等の手当が含まれていないことから、町の平均給与月額から当該手当を抜いたものです。

4 職員の初任給の状況（平成 30 年 4 月 1 日現在）

区 分		由 良 町	国	
一般行政職	大学卒	180,700 円	総合職 (大卒)	185,200 円
			一般職 (大卒)	180,700 円
	高校卒	148,600 円	148,600 円	

5 一般行政職の級別職員数の状況（平成 30 年 4 月 1 日現在）

区 分	6 級	5 級	4 級	3 級	2 級	1 級
職 務	参事 課長	課長 会計管理者 副課長	副課長 課長補佐	主査	副主査	主事 技師
職員数 (52 人)	1 人	5 人	4 人	19 人	5 人	18 人
構 成 比	1.9%	9.6%	7.7%	36.5%	9.6%	34.6%
参考	1 年前の構成比	3.6%	12.7%	7.3%	29.1%	34.6%
	5 年前の構成比	3.8%	7.5%	15.1%	35.9%	24.5%



6 職員手当の状況

区分	由良町			国		
期末手当 勤勉手当	6 月期	1.225 月分	0.80 月分	6 月期	1.225 月分	0.80 月分
	12 月期	1.375 月分	0.90 月分	12 月期	1.375 月分	0.90 月分
	計	2.60 月分	1.70 月分	計	2.60 月分	1.70 月分
	職制上の段階職務の級等による加算措置 有			職制上の段階職務の級等による加算措置 有		
退職手当	(支給率)	自己都合	定年	(支給率)	自己都合	定年
	勤続 20 年	19.6695 月分	24.586875 月分	勤続 20 年	19.6695 月分	24.586875 月分
	勤続 25 年	28.0395 月分	33.27075 月分	勤続 25 年	28.0395 月分	33.27075 月分
	勤続 35 年	39.7575 月分	47.709 月分	勤続 35 年	39.7575 月分	47.709 月分
	最高限度額	47.709 月分	47.709 月分	最高限度額	47.709 月分	47.709 月分
	その他の加算措置	定年前早期退職特例措置 (2%~45%加算)		その他の加算措置	定年前早期退職特例措置 (2%~45%加算)	
	退職時特別昇給	なし		退職時特別昇給	なし	
	1 人当たり平均支給額 15,505 千円					

(注) 退職手当については、県内市町村で構成している総合事務組合の状況を記載しています。

特殊勤務手当	区分	
	職員全体に占める手当支給職員の割合	1.4%
	支給対象職員 1 人当たり平均支給年額	1,000 円
	手当の種類	
	防疫手当	
	死亡人取扱手当	

時間外勤務手当	29 年度	支給総額	
		職員 1 人当たり支給年額	6,113 千円
	28 年度	職員 1 人当たり支給年額	103 千円
		支給総額	5,786 千円
	職員 1 人当たり支給年額	81 千円	

区分	内容 (平成 30 年 4 月 1 日現在)
扶養手当 (月額)	配偶者は 10,000 円、子は 8,000 円。配偶者以外の扶養の親族は、1 人当たり 6,500 円。(配偶者のない職員の扶養親族の子には 10,000 円、その他 9,000 円。) 満 16 歳の年度初めから満 22 歳の年度末までの扶養親族たる子には、1 人につき、5,000 円加算されます。国と同じ。
住居手当 (月額)	月額 12,000 円を超える家賃を支払っている職員に対して、家賃に応じて最高 27,000 円が支給されます。国と同じ。
通勤手当 (月額)	交通機関利用者は、その運賃相当額が支給されます。(最高 55,000 円です。) 交通用具使用者には、片道 2 km 以上である時、その超える距離 1 km 毎に 500 円を 2,500 円に加算した額が支給されます。(最高 20,000 円です。)

7 特別職の報酬等の状況（平成30年4月1日現在）

区 分	給料月額	期末手当	区 分	報酬月額	期末手当
町 長	700,000 円	(29年度支給割合) 6月期 1.225 月分	議 長	300,000 円	(29年度支給割合) 6月期 1.225 月分
副町長	590,000 円	12月期 1.375 月分 計 2.60 月分	副議長 議 員	250,000 円 230,000 円	12月期 1.375 月分 計 2.60 月分

II 平成30年4月1日現在の定員の状況

1 部門別職員数の状況と主な増減理由（各年4月1日現在）

		職員数		対前年 増減数	主な増減理由
		平成29年	平成30年		
一般行政部門	議会	2	2	0	退職不補充
	総務	17	16	▲1	
	税務	6	6	0	
	民生	8	8	0	
	衛生	4	5	1	新規事業、施策の実施
	農林水産	6	6	0	
	商工	1	1	0	
	土木	7	6	▲1	退職不補充
小計	51	50	▲1		
特別行政部門	教育	10	9	▲1	退職不補充
公営企業等会計部門	水道	4	4	0	工事等の増加に伴う業務増 一般会計に移行したため
	下水道	4	5	1	
	その他	7	5	▲2	
	小計	15	14	▲1	
合 計		76	73	▲3	

(注) 職員数は、一般職に属する職員数であり、地方公務員の身分を保有する休職者、派遣職員などを含み、臨時又は非常勤職員を除いています。

2 定員適正化計画の数値目標及び進捗状況

○数値目標

	区 分	平成26年	平成27年	平成28年	平成29年	平成30年
一般行政 特別行政 公営企業	減員	7	5	5	4	4
	増員	5	3	3	4	1
	差引	▲2	▲2	▲2	0	▲3
	職員数	82	80	78	78	75

(注) 減員は、各年3月31日までの定年退職者及び早期退職者の数です。

増員は、各年4月1日の新規採用者の数です。職員数は、各年4月1日現在の数です。

○進捗状況（実績）

	区 分	平成26年	平成27年	平成28年	平成29年	平成30年
一般行政 特別行政 公営企業	減員	14	4	4	4	4
	増員	6	3	4	5	1
	差引	▲8	▲1	0	0	3
	職員数	76	75	75	76	73

(注) 減員は、平成30年3月31日までの定年退職者及び早期退職者の数です。

職員数は、各年4月1日現在の数です。

お知らせ

町税の納期限

4月1日(月)



○国民健康保険税 第10期

※ 町税の納付は、便利な口座振替をご利用ください。

問 税務課 ☎(65) 1802

国民年金保険料学生納付特例の申請について

学生納付特例制度により、平成30年度に保険料の納付を猶予され、平成31年度も引き続き在学予定の方に、基礎年金番号等が記載された学生納付特例申請書のハガキを3月末に送付します。

同一の学校に在学されている方は、このハガキに必要事項を記入して返送していただくことにより、平成31年度の申請ができます。(この場合、在学証明書又は学生証の写しの添付は不要です。)

なお、転学される方については、再度、学生納付特例の申請をいただく必要があります。

また、平成31年度は学生納付特例制度を利用

せず、保険料の納付をご希望の場合は、納付書を作成して送付します。

詳しいことについては、住民福祉課又は田辺年金事務所までお問い合わせください。

問 住民福祉課 ☎(65) 0201

田辺年金事務所 ☎0739(24)0432

児童扶養手当制度のご案内

◆児童扶養手当とは

父母の離婚や死亡などで、父や母と生計を同じくしていない児童が育成される家庭生活の安定と自立を促し、児童の福祉増進を図ることを目的として支給される手当です。



○児童扶養手当を受けることができる方は次のとおりです。

- ①離婚：母(父)が婚姻を解消した児童
- ②死亡：母(父)が死亡した児童
- ③障害：母(父)が一定の障害にある児童
- ④生死不明：母(父)の生死が明らかでない児童

- ⑤遺棄：母(父)が一年以上遺棄している児童
- ⑥DV：母(父)が裁判所からのDV保護命令を受けた児童

- ⑦拘禁：母(父)が一年以上拘禁されている児童

※ その他：母が未婚で出生した児童等
※ その他所得制限等があります。

問 住民福祉課 ☎(65) 0201

町営駐車場の利用者募集について

JR紀伊由良駅前の町営駐車場の利用者を募集しています。

◆募集区画 6区画

◆利用額 月額4,000円

◆利用期間 2019年4月1日から2020年3月31日まで

◆募集期間 3月11日(月)まで

※ 希望者が多い場合は、抽選となります。

問 総務政策課 ☎(65) 1801

確定申告について

確定申告の期限は3月15日(金)です。期限内に申告してください。

なお、本町での確定申告の受付は、3月15日午後3時に終了します。

問 税務課 ☎(65) 1802

御坊税務署 ☎(22)0695

林地台帳の運用開始について

森林の土地の所有者や林地の境界に関する情報などをまとめた林地台帳の運用が、平成31年4月1日から開始されます。

林地台帳は、施業集約化や適切な森林整備に活用することを目的としたものです。

◆ 閲覧方法 産業建設課で申請することで、誰でも閲覧できます（個人情報を除く）。

◆ 情報提供 森林の土地所有者など一定の条件に該当する方は、個人情報を含む情報提供を申し出ることができます。

問 産業建設課 ☎（65） 1203

『よろず相談』のお知らせ

「よろず支援拠点」は国が全国に設置する無料の経営相談所で、事業者の皆さまに売上拡大・経営改善等のお悩みをお気軽にご相談いただけるよう、定期的に出張相談会を開催していますので、ぜひご利用ください。相談会には、ご予約をお願いしています。

◆ 日時 毎月第2・第4木曜日

（祝日、年末年始を除く）

9時30分～17時15分

◆ 場所 日高振興局

◆ 費用 無料

問 和歌山県よろず支援拠点（公益財団法人わかやま産業振興財団内）

☎ 073（433） 3100

HP <https://yoro-zu-wakayama.jindo.com/>

出張相談会 /

就学援助費について

就学援助費とは、経済的な理由で、小・中学校に就学させることが困難な児童生徒の保護者に対し、学用品費、学校給食費、修学旅行費などの費用を一部援助する制度です。

ただし、就学援助費の受給認定を受けるためには、所得など一定の基準がありますので、希望される方は、ご相談ください。

問 教育委員会教育課 ☎（65） 1800



平成30年度自衛官等募集案内

自衛官候補生及び予備自衛官補の試験案内について

受験料無料！

試験項目	対象年齢	試験期日（予定）	試験場所	願書受付
自衛官候補生	18～33歳未満の方 （高卒見込み含む）	3月16日（土）	和歌山地方協力本部庁舎	男女 採用試験日の前日まで
予備自衛官補一般	18～34歳未満の方 （現に常勤の隊員、短時間勤務の官職を占める隊員、予備自衛官若しくは即応予備自衛官である方を除く）	4月20日（土）	和歌山県民文化会館	男女 4月12日（金）まで
予備自衛官補技能	18歳以上で国家免許資格等を有する方 （保有する資格により53歳以上55歳未満の方）	4月20日（土） 4月21日（日） （いずれか1日を指定）	伊丹駐屯地	男女 4月12日（金）まで

詳しいことについては、自衛隊御坊地域事務所（御坊市湯川町小松原410-1 丸仁ビル1階 御坊駅市駐車場入口 TEL23-0020）までお問い合わせください。

平成30年度 一行詩作品紹介

由良町青少年育成町民会議では、『一行詩』の事業に取り組んでおり、今年度の優秀な作品を選定しましたので紹介します。

この『一行詩』事業は、本町に在住する小・中学生を対象に人権に関する身近な事柄について自分の言葉で表現してもらい、周りを思いやる気持ちを再確認する機会をつくることを目的としています。

今回は、『思いやり』～大切な人が笑顔になるように～というテーマで実施し、各部門合わせて、319作品の応募がありました。(敬称略)

最優秀賞

【小学生1～3年生の部】

えがおは、大切。それをまもる、わたしたちは、「おもいやりヒーロー」だ。

由良小学校3年 かなさき 金崎 ゆい 由依

【小学生4～6年生の部】

きみが笑顔になると、ぼくも笑顔になった。
こんな小さなことが、この先ずっと続くといいな。

衣奈小学校6年 よしむら 吉村 こう 晃

【中学生の部】

「ありがとう」、「ごめん」をいつまでも言える「思いやり」の心を持とう。

由良中学校2年 しらかし 白樫 りょういち 諒一

優秀賞

【小学生1～3年生の部】

かぞくがこまっていたら、「どうしたの。なにかしてほしいの。」とききます。
おともだちがしょんぼりしていたら、こえをかけてあげます。

由良小学校1年 いけだ 池田 まう 舞羽

【小学生4～6年生の部】

ありがとう、ごめんなさいの一言でみんながえがおになれますよ。
いいことされたらありがとう、悪いことしたらごめんなさい。

衣奈小学校4年 なかの 中野 ゆうま 悠真

【中学生の部】

一言でいいから「大丈夫?」「手伝うよ」と言ってみて。
その一言で笑顔が増えるから。

由良中学校1年 はまがみ 濱上 なごみ なごみ

特別賞

【小学生1～3年生の部】

大切な人にやさしくすると気持ちがいいな。

衣奈小学校2年 やまもと 山本 はな 花

【小学生4～6年生の部】

「ありがとう」、その言葉でたくさんの人が笑顔になるよ

衣奈小学校4年 かわむら 川村 あみ 歩未

バトミントンの試合中 私がミスした時に聞こえる、
「ドンマイ、次がんばろ!」ペアの声に、心がホッと落ちつくよ。

衣奈小学校6年 まつした 松下 まい 真衣

【中学生の部】

「ありがとう」その言葉は、みんなを笑顔にしてくれるまほうの言葉だ

由良中学校1年 しまだ 嶋田 こうた 皓太

～ゆらこども園通信～



特定非営利活動法人震災から命を守る会主催の防災セミナーがゆらこども園で開催され、年長児が参加しました。

子どもたちは地震が発生した場合、「いち早く頭を守る」、「大きな声で助けを呼ぶ」など自分の命を守る方法を講師から学んでいました。また、敷き詰めた卵の殻を素足で歩き、実際に避難する際の危険性を体験しました。

最後に、和歌山大学クリエイティブプロジェクト防災つどひの会が、防災にまつわるクイズを子どもたちに出題し、楽しく防災について学ぶことができました。

住 民 全 員 顔 見 知 り 作 戦

ゆら部 ~ Yura Love ~



- お 名 前 にしした ともか 西下 友香さん
- 年 齢 30代
- ご 職 業 歯科助手
- お 住 まい 黒田区
- 頑張っていること・続けていること
子育てと仕事の両立
- 由良町の好きなおところ
釣りができる自然豊かなところ
- 広報誌読者の方へ
半年に一度は歯石除去を行ってください。



『ゆらの助』活動目誌♪

やっほー♪由良町観光PRキャラクターの「ゆらの助」だよ！

3月と言えば卒業式や卒園式がある別れの時期だね…、友達と別々の道に進むのはさみしいけれど、でも別れの後にはまた新たな出会いが待ってるよ！

それじゃあ先月の活動報告をするね。

○紀ノ川サービスエリア観光PRイベント

2月2日に紀ノ川サービスエリア（下り）で開催された日高広域観光振興協議会主催のPRイベントに参加してきたよ♪サービスエリアに立ち寄った人に由良町のことをパンフレットでPRしたんだ。他にもアンケート調査を行ったりもしたんだ。今回もいっぱい由良町のことをPRできたよ！



アンケートにご協力をおねがいします！



お母さんたちがアンケートしている間に

ゆらの助の日々の活動などをFacebookで随時更新中！ぜひチェックしてね♪

ゆらの助 Facebook ページURL

www.facebook.com/yuranosuke.30383

QRコード



2019年 3月号 由良町カレンダー

1 金	・春季全国火災予防運動（7日まで）	可燃 2	17 日	
2 土			18 月	可燃 1
3 日	・企業メセナ講演会（由良町中央公民館）		19 火	可燃 2
4 月		可燃 1	20 水	資源 1
5 火	・消費生活巡回相談（衣奈会館） ・健康相談（衣奈会館） ・運動教室（由良町中央公民館）	可燃 2	21 木	可燃 1
6 水		プラス チック	22 金	可燃 2
7 木	・健康相談（由良町中央公民館）	可燃 1	23 土	
8 金	・由良中学校卒業式	可燃 2	24 日	
9 土			25 月	可燃 1
10 日			26 火	可燃 2
11 月		可燃 1	27 水	資源 2
12 火	・運動教室（由良町中央公民館） ・もの忘れ相談会（由良町中央公民館）	可燃 2	28 木	可燃 1
13 水		不燃	29 金	可燃 2
14 木	・行政相談（由良町中央公民館）	可燃 1	30 土	
15 金		可燃 2	31 日	
16 土			4/1 月	可燃 1

ごみ収集日1の地区…横浜・網代・衣奈・小引・戸津井・三尾川・糸谷・吹井・柳原・黒田
 ごみ収集日2の地区…里・南・阿戸・江ノ駒・門前・畑・中・大引・神谷
 ※ごみは、収集日当日の午前2時まで在所定の場所にお出しく下さい。
 詳しいことについては、役場（TEL 65-0200）までお問い合わせください。

由良町の人口と世帯
 （ ）前月比
 平成31年1月末現在

人口	5,773	(- 13)
男性	2,835	(- 9)
女性	2,938	(- 4)
世帯数	2,704	(- 6)

発行 由良町総務政策課
 和歌山県日高郡由良町大字里1220番地の1
 TEL 0738-65-0200
 ホームページアドレス
<http://www.town.yura.wakayama.jp/>

『防災無線』電話で確認サービス（無料）
 TEL 0120-001-687