

由良町 由良エリア 土砂災害・洪水ハザードマップ

【横浜区、里区、南区、阿戸区、網代区、江ノ駒区、門前区】



身を守るには自然災害を知ることと早めの避難

① 自宅の位置などを確認

・マップで自宅の位置と周辺の危険箇所を確認しましょう。

② 避難場所と避難経路の確認

・☆印2つ以上の避難場所を確認しましょう。
・自宅から最寄りの避難場所までの経路を確認しましょう。

③ 現地で確認

・実際にまちを歩くと、今まで気づかなかった地域の危険箇所や防災設備を確認できます。

1 急傾斜地の崩壊(がけ崩れ)



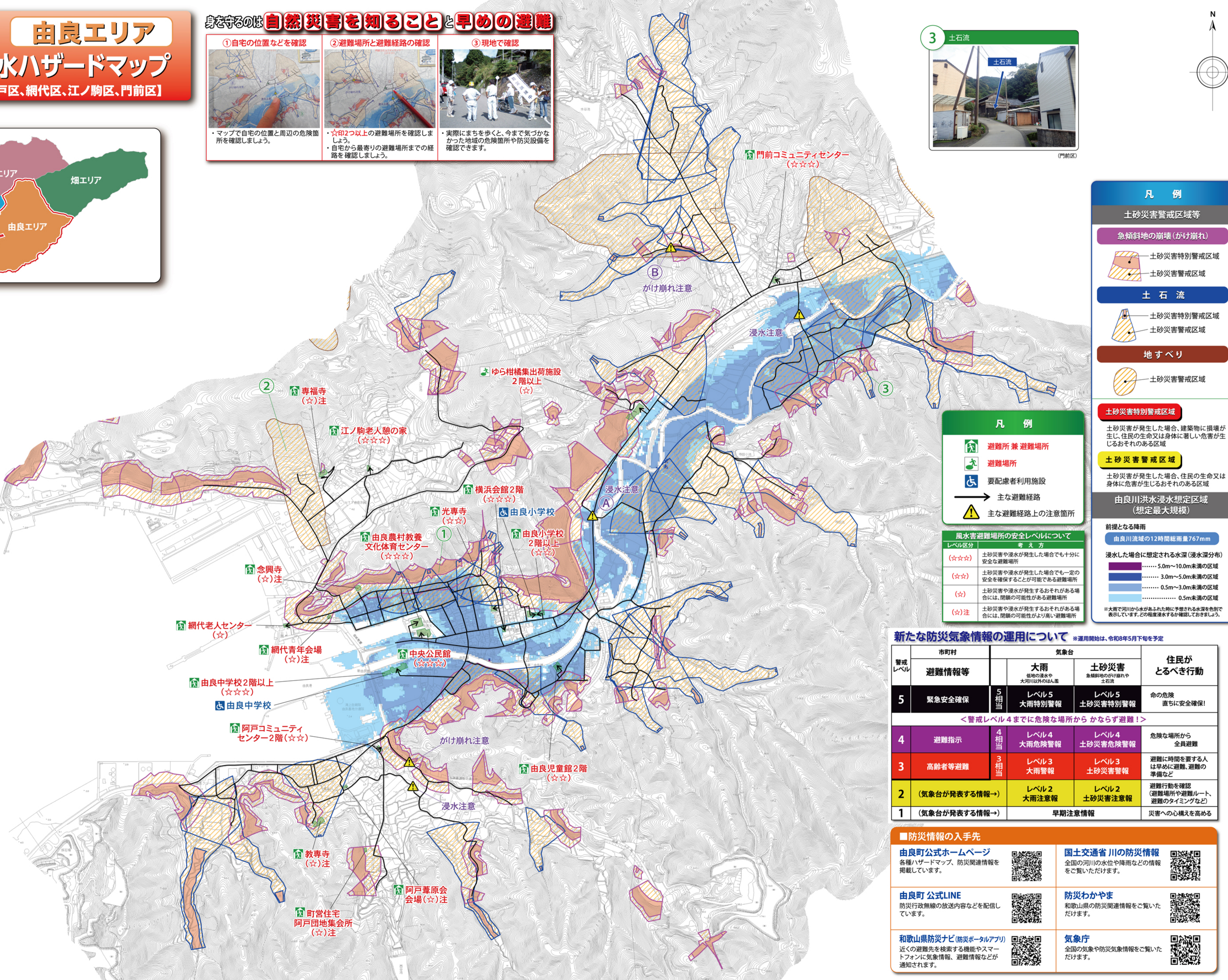
2 地すべり



A 浸水注意



B がけ崩れ注意



凡例

土砂災害警戒区域等

- 急傾斜地の崩壊(がけ崩れ)
- 土砂災害特別警戒区域
- 土砂災害警戒区域

土石流

- 土砂災害特別警戒区域
- 土砂災害警戒区域

地すべり

- 土砂災害警戒区域

土砂災害特別警戒区域

土砂災害が発生した場合、建築物に損壊が生じ、住民の生命又は身体に著しい危害が生じるおそれのある区域

土砂災害警戒区域

土砂災害が発生した場合、住民の生命又は身体に危害が生じるおそれのある区域

由良川洪水浸水想定区域(想定最大規模)

前観となる降雨

由良川流域の12時間総雨量767mm

浸水した場合に想定される水深(浸水深分布)

- 5.0m~10.0m未満の区域
- 3.0m~5.0m未満の区域
- 0.5m~3.0m未満の区域
- 0.5m未満の区域

※大雨で河川から水があふれた時に予想される水深を色別で表示しています。どの程度浸水するかは確認しておきましょう。

凡例

- 避難所兼避難場所
- 避難場所
- 要配慮者利用施設
- 主な避難経路
- 主な避難経路上の注意箇所

風水害避難場所の安全レベルについて

レベル区分	考え方
(☆☆☆)	土砂災害や浸水が発生した場合でも十分に安全な避難場所
(☆☆)	土砂災害や浸水が発生した場合でも一定の安全を確保することが可能である避難場所
(☆)	土砂災害や浸水が発生するおそれがある場合には、閉鎖の可能性のある避難場所
(☆)注	土砂災害や浸水が発生するおそれがある場合には、閉鎖の可能性が高い避難場所

新たな防災気象情報の運用について

※運用開始は、令和8年5月下旬を予定

警戒レベル	市町村 避難情報等	気象台		住民がとるべき行動
		大雨 猛烈な降水や 大河川以外のはん濇	土砂災害 急傾斜地のがけ崩れや 土石流	
5	緊急安全確保	5相当 レベル5 大雨特別警報	レベル5 土砂災害特別警報	命の危険 直ちに安全確保!
<警戒レベル4までに危険な場所からかならず避難!>				
4	避難指示	4相当 レベル4 大雨危険警報	レベル4 土砂災害危険警報	危険な場所から 全員避難
3	高齢者等避難	3相当 レベル3 大雨警報	レベル3 土砂災害警報	避難に時間を要する人は 早めに避難、避難の準備など
2	(気象台が発表する情報→)	レベル2 大雨注意報	レベル2 土砂災害注意報	避難行動を確認 (避難場所や避難ルート、 避難のタイミングなど)
1	(気象台が発表する情報→)	早期注意情報		災害への心構えを高める

防災情報の入手先

<p>由良町公式ホームページ</p> <p>各種ハザードマップ、防災関連情報を掲載しています。</p>		<p>国土交通省 川の防災情報</p> <p>全国の河川の水位や降雨などの情報をご覧ください。</p>	
<p>由良町公式LINE</p> <p>防災行政無線の放送内容などを配信しています。</p>		<p>防災わかやま</p> <p>和歌山県の防災関連情報をご覧ください。</p>	
<p>和歌山県防災ナビ(防災ポータルアプリ)</p> <p>近くの避難先を検索する機能やスマートフォンに気象情報、避難情報などが通知されます。</p>		<p>気象庁</p> <p>全国の気象や防災気象情報をご覧ください。</p>	

0 300 m
S=1/6,000
「由良町全図」(平成30年3月時点)を基に作成